

愛宕山（あたごさん）里山ハイク報告

報告：Kuroda

目的の山域/山名：京都府/愛宕山（924m）

山行目的：火伏せの神様 初まいり

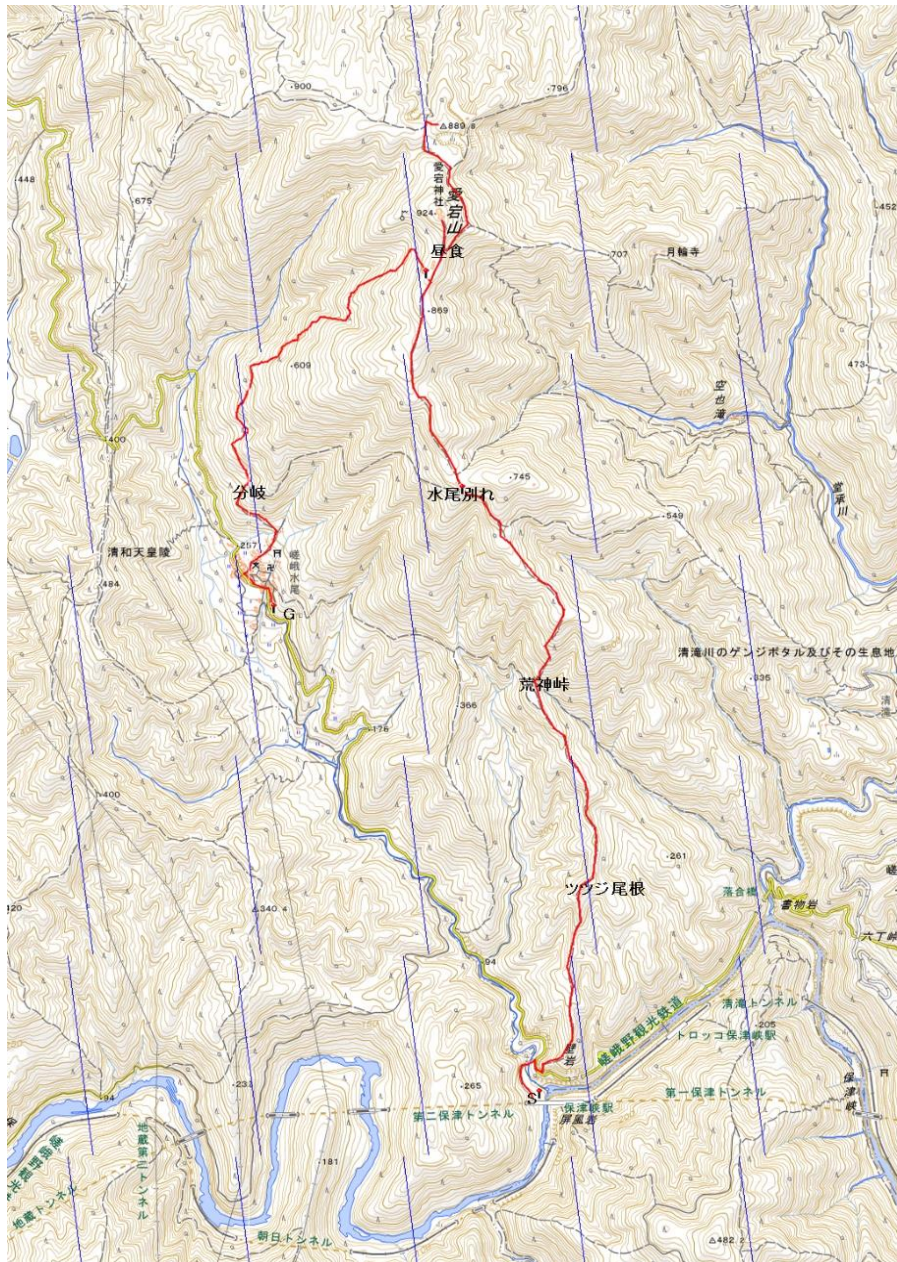
日程：2024年1月17日（水）

参加者5名：〈会員〉 Sas(CL)・Hor・Kom・Kur 〈会員外〉 Kid

歩行距離：9 km

所要時間：5時間30分 15時30分発の水尾自治会バス時間に合わせて下山 のんびり行程でした。

行程：JR高槻(8:04)－JR京都－(8:53)JR保津峡－保津峡発(9:09)－ツツジ尾根－
(10:18)荒神峠－(11:20)水尾別れ－(12:07)愛宕神社－昼食(休憩所)－
(13:09)神社下分岐－(14:19)水尾別れコースとの分岐－(15:00)水尾集落－
(15:30)水尾自治会バス－JR保津峡



荒神峠



水尾別れ



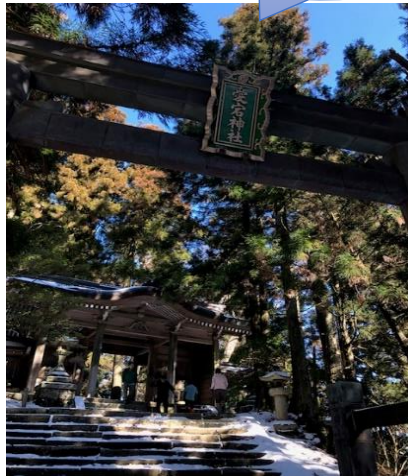
表参道合流



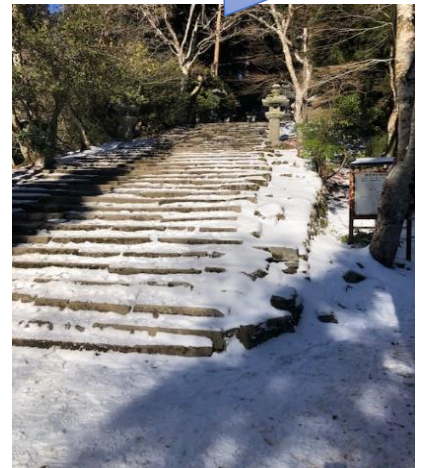
参道石灯籠



愛宕神社鳥居



石階段やや氷結



暖冬なので前日まで積雪なしとの情報でしたが、夕方より冷え込み雪が降ったようです。

「ハッポー」あたごさん雪化粧の景色に期待します。風もなく雲一つない快晴で陽射しは眩しいぐらいです。ツツジ尾根から荒神峠まではなだらかで、愛宕山が見渡せるところもあります。

積雪はなく、すれ違う人もいません。

荒神峠よりやや急登になり、所々に積雪があります。下山してきた方が「神社には雪が降ってますよ」声かけしてくれました。

水尾別れの辺りからは降った雪が半分溶けてびちゃびちゃ状態です。ここからは石階段で滑らないように足元注意が必要です。

参道石灯籠付近は、3cm~5cmぐらいの積雪があり青い空とのコントラストがとても綺麗です。

参拝後、休憩所の温度計を見ると3.0℃付近を示し、すでに零下ではありませんがやはり寒いです。

昼食をすませ、丸太で通せん坊してあるのですが、構わず神社下分岐コースに入り水尾へ下山。

早く降りてもバスの時間には中途半端だなあとベンチがある度に休憩しながら、裏愛宕道の分岐で「農道行き止まり」の標識をみて、行き止まりではないことをお互いに確認してにっこり。

水尾まで下り、収穫されず木で揺れる柚子を眺めながら自治会バスに乗って帰路についたのでした。

… ちょっと寄り道 … (^ ω ^) …

年号「享保」の灯籠 →
享保(1716年~1736年)
徳川吉宗「享保の改革」
社会で学んだような…
さすが全国に約900社
ある愛宕神社の総本社
歴史を感じます。



石積みアート →
「ロックバランシング」
という芸術だそうです。
小さな石の上に
大きな石がのっけていて
とても可愛らしい…
どれぐらいの時間を
かけて制作したのか、
気になります。

